



Comune di Lumino



InfoLumino

No. 2/2017

Maggio 2017

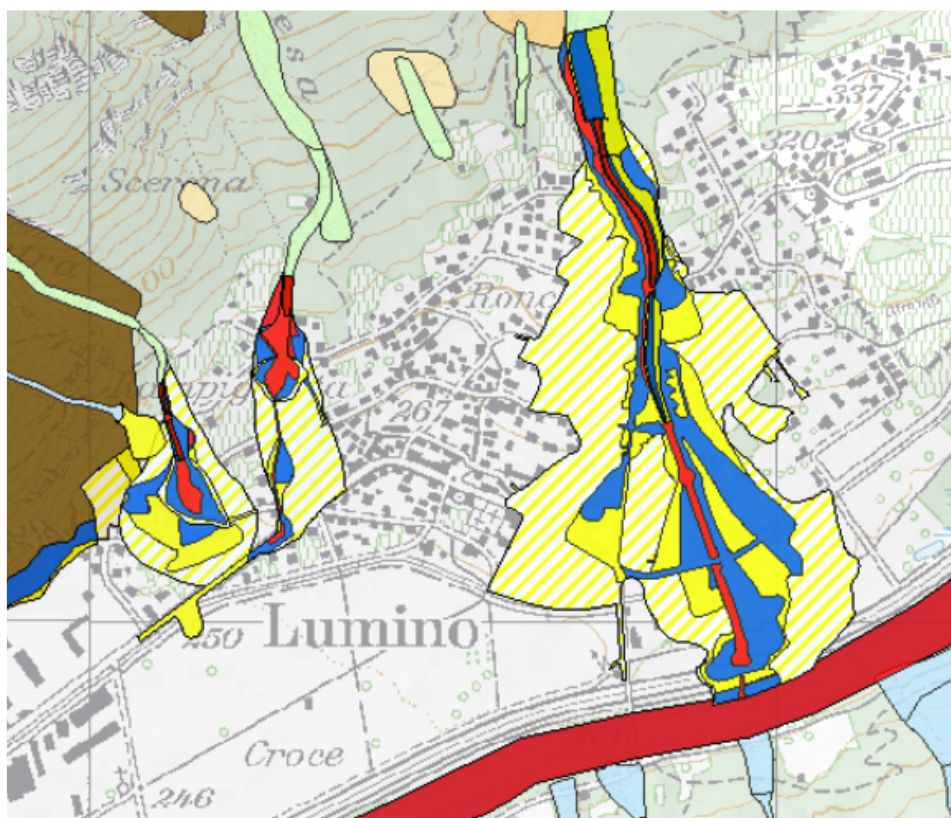
Periodico d'informazione del Municipio di Lumino

Gentili Luminesi,
Egredi Luminesi,

il Municipio di Lumino ha deciso di pubblicare una nuova edizione di *InfoLumino* per informarvi sulle recenti novità del Comune. Il bollettino propone anche tre allegati: il primo relativo all'importante Petizione per il mantenimento dell'Ufficio postale a Lumino, il secondo concerne alcuni aggiornamenti sulle principali attività dell'Azienda acqua potabile di Lumino e il terzo riguardante il tema della raccolta rifiuti a domicilio.

Piano delle zone di pericolo (PZP): la situazione si è finalmente sbloccata

Si ricorda che nel rispetto delle disposizioni federali e cantonali in materia, l'Amministrazione cantonale aveva elaborato e presentato in una serata pubblica svoltasi in palestra il 10 maggio 2016 il PZP di Lumino. Il Municipio, preoccupato per il risultato dello studio presentato, che interessava molti terreni edificabili ed edificati, ha sostenuto le iniziative di uno specialista in materia, proprietario di un'abitazione a Lumino, che ha segnalato alcune criticità nel processo di valutazione del reale pericolo rappresentato dalla Valle di Lumino (dove scorre il Riale Grande). Tali segnalazioni hanno indotto gli addetti ai lavori a rivedere gli scenari alla base del modello di simulazione utilizzato per definire le zone di pericolo. La cartina che raffigura la versione definitiva del PZP (che può essere anche consultata sul sito del Cantone all'indirizzo <http://www.sitmap.ti.ch/index.php?ct=pericolie>) è la seguente:



Come si denota dalla cartina le zone “rosse”, ossia le zone caratterizzate da un pericolo di grado “elevato” che implicano anche il divieto di costruzione di (nuovi) edifici e impianti (in queste zone le persone sono in pericolo sia all’interno sia all’esterno delle abitazioni) sono relativamente limitate. Sulla base della versione definitiva del PZP, dopo il completamento delle procedure formali d’approvazione, il Municipio intende progettare e implementare le necessarie misure volte a ridurre o eliminare le zone “rosse” (quelle al di fuori degli alveoli dei ruscelli: Val Grande, Bruga e Vallentra) e le zone “blu” (pericolo di grado “medio”, in queste zone le persone sono in pericolo all’esterno delle abitazioni ma non all’interno; i danni importanti alle abitazioni possono essere ridotti con misure di protezione adeguate, eventualmente abbinata a interventi costruttivi sugli edifici da effettuarsi in caso di costruzione di nuove abitazioni o importanti ristrutturazioni di quelle esistenti). Inoltre, l’Esecutivo intende attuare le misure previste per le zone di sensibilizzazione (zone con un grado di pericolo “basso” (zone “gialle”) e con un grado di pericolo “residuo” (zone “gialle rigate”)) quali la sensibilizzazione ai pericoli, la definizione di un piano d’urgenza da attuare in caso di rischio imminente (per esempio nel caso di forti alluvioni) e la progettazione e l’implementazione di misure di protezioni speciali per le zone sensibili (edifici scolastici e palestra comunale). **Infine, allo scopo di dissipare eventuali dubbi relativi al PZP, il Municipio segnala che i cittadini interessati possono incontrare i rappresentanti dei competenti Uffici cantonali il 13 giugno 2017 dalle 09.00 alle 12.00 presso la Cancelleria comunale.**

Firmiamo tutti la petizione per mantenere l’Ufficio postale di Lumino

I timori espressi nell’ultima edizione di *InfoLumino* si sono purtroppo concretizzati. L’Esecutivo ha infatti incontrato i rappresentanti della Posta (Posta CH SA), che hanno comunicato l’intenzione di chiudere l’Ufficio postale di Lumino per trasformarlo in agenzia (dove si offrono prestazioni più limitate e solo in collaborazione con terzi) o in servizio a domicilio. Il servizio postale garantisce posti di lavoro sul territorio, è importante per tutti i cittadini e fa parte dell’offerta base dei servizi pubblici. Allo scopo di valutare meglio la situazione, il Municipio ha anche chiesto ai rappresentanti della Posta di poter disporre di statistiche sull’utilizzo dei servizi postali a Lumino. Quelle finora messe a disposizione non indicano una riduzione dell’utilizzo di tali servizi. La decisione della Posta è quindi poco comprensibile anche dal punto di vista della “razionalizzazione” economica dell’offerta. Per queste ragioni l’Esecutivo intende lottare per mantenere l’Ufficio postale a Lumino. In quest’ottica ha chiesto e ottenuto l’appoggio unanime del Consiglio comunale e dei Partiti politici. **Il Municipio, il Consiglio comunale e i Partiti esortano quindi tutti i Cittadini a firmare la Petizione allegata recapitandola entro fine agosto alla Cancelleria comunale.**

Decisioni dell’ultima seduta del Consiglio comunale

Nella seduta del 24 aprile 2017, il Consiglio comunale ha approvato la modifica del confine giurisdizionale con il Comune di Arbedo-Castione che si trova sulla sponda destra della Moesa e più in particolare nel tratto della montagna di Castione (la modifica è di natura “tecnica”: ora il confine tra i Comuni segue quello delle proprietà private) e la richiesta dei seguenti crediti:

- 100'000 franchi per la sostituzione dell’attuale (e oramai obsoleto) vettore energetico della scuola elementare con una pompa di calore aria-acqua;
- 50'000 franchi per lo studio di progettazione e la realizzazione della segnaletica (orizzontale e verticale) della zona industriale, della dorsale ciclo-pedonale (passerella sul Riale Grande, Via Riale, Via Giovannaccio, Via Matro e Via Volta del Carro), dell’accesso alla nuova pista ciclabile (ex linea ferroviaria della Retica) e per migliorare la viabilità in Via dei Gelsi;
- 286'000 franchi per le opere di rifacimento del manto stradale ed il suo strato portante su Via ai Ronchi (dalla Chiesa di Bertè fino all’incrocio con Via Bierino) e parzialmente sull’imbocco di Via Bierino;
- 89'000 franchi per la sostituzione delle condotte di distribuzione dell’Azienda Acqua Potabile su Via ai Ronchi (dalla Chiesa di Bertè fino all’incrocio con Via Bierino);
- 53'850 franchi per la realizzazione di un dissipatore di energia (camera di rottura) sulla condotta in arrivo delle acque sorgive al bacino superiore dell’acquedotto comunale di

Lumino (si tratta di un intervento tecnico per migliorare la sicurezza dell'approvvigionamento idrico);

- 71'280 franchi per la realizzazione di piezometri (si tratta di strumenti per misurare le "caratteristiche" del sottosuolo) e relative prove di pompaggio nella campagna di Lumino a supporto della progettazione di un pozzo di falda per l'approvvigionamento di acqua potabile;
- 31'400 franchi per la sostituzione dei cinque aceri presenti davanti alla Chiesa di Bertè e la sistemazione della relativa piazzetta.

I messaggi non hanno dato adito a particolari discussioni in Consiglio comunale, se non ad una riflessione sul taglio degli alberi davanti alla Chiesa di Bertè. La proposta di tagliare gli aceri centenari, condivisa anche con il Consiglio Parrocchiale, non è stata presa a cuor leggero dal Municipio. L'Esecutivo ha proposto il taglio - sostituendoli con degli alberi della stessa specie - in quanto degli specialisti in materia hanno confermato che il deterioramento dello stato di salute degli alberi rappresenta oramai un pericolo per le persone e per la Chiesa. Considerata la situazione, anche se a malincuore, il Consiglio comunale ha approvato a maggioranza la proposta del Municipio. Le informazioni di dettaglio relative ai messaggi e ai rapporti delle varie Commissioni del Consiglio comunale sono disponibili su www.lumino.ch.

Check-preventivo-solare

Il Municipio informa che chi intende installare un impianto solare può avvalersi degli esperti di SvizzeraEnergia che confrontano gratuitamente e rapidamente i vari preventivi fornendo un resoconto chiaro e conciso, permettendo quindi di scegliere quello più adatto ai propri bisogni. Per ulteriori domande è possibile contattare direttamente gli esperti di SvizzeraEnergia allo 0848 444 444 (comunicazione gratuita) o consultare <https://www.svizzeraenergia.ch/page/it-ch/check-preventivo-solare>.

Informazioni di servizio, ringraziamenti e felicitazioni

Il Municipio segnala a tutti i cittadini che i nuovi numeri di servizio della Polizia comunale sono 058/203.12.00 (telefono) e 058/203.12.01 (fax), non cambia per contro l'indirizzo e-mail che rimane il seguente: polcom@bellinzona.ch. L'Esecutivo ringrazia Luigi Remo detto "Romano" Righetti che dopo 22 anni di attività ha deciso di lasciare la sua funzione di responsabile della struttura della protezione civile. Grazie di cuore Romano! Il Municipio si complimenta con Matthias Büchi che sostituirà il signor Righetti e si complimenta anche con il signor Davide Biondina, Consigliere comunale, che con la sua azienda vitivinicola Terre d'autunno ha ottenuto la medaglia d'oro e d'argento con due differenti vini ("Questo" e "Celine") al concorso internazionale 2017 "Mondial du merlot".

Ringraziandovi per l'attenzione, vi salutiamo cordialmente.

Il Municipio di Lumino

PETIZIONE CONTRO LA CHIUSURA DELL'UFFICIO POSTALE DI LUMINO

La Posta intende chiudere l'Ufficio postale di Lumino. **Il Municipio, il Consiglio comunale, i Partiti come pure i sottoscritti Cittadini si oppongono con forza a tale decisione.**

Il servizio postale garantisce posti di lavoro sul territorio, fa parte dell'offerta base dei servizi pubblici ed è un centro d'interesse che contribuisce da sempre ad arricchire la vita sociale del Comune.

Cognome e Nome	Anno di nascita	Domicilio (Comune)	Firma

La petizione può essere sottoscritta da cittadine/i svizzere/i e straniere/i, come anche da persone giuridiche.

I fogli con le firme, anche se non completi, sono da recapitare presso la cancelleria comunale di Lumino, entro il 31 agosto 2017.



Comune di Lumino

Inserto *InfoLumino* No. 2/2017 – maggio 2017

Azienda comunale dell'acqua potabile

Con il presente inserto si desidera informare la spettabile utenza sugli ulteriori sviluppi che concernono l'Azienda comunale dell'acqua potabile. Nel corso dell'ultima seduta del Consiglio comunale, tenutasi in data 24.04.2017, sono stati approvati tre messaggi concernenti la richiesta di crediti differenziati a favore dell'azienda. Nel caso:

- Fr. 89'000.- per la sostituzione delle condotte di distribuzione dell'AAP su via ai Ronchi (dalla chiesa di Bertè fino all'incrocio con il sentiero di via Bierino);
- Fr. 53'850.- per la realizzazione di un dissipatore di energia sulla condotta in arrivo delle acque sorgive al bacino superiore dell'acquedotto comunale;
- Fr. 71'280.- per la realizzazione di piezometri e relative prove di pompaggio nella campagna di Lumino, a supporto della progettazione di un pozzo di falda per l'approvvigionamento di acqua potabile.

Nella strategia dell'azienda, che fa riferimento al Piano generale dell'acquedotto (PGA) allestito dallo Studio d'ingegneria Colombo di Bellinzona, si cerca di tenere in debita considerazione da una parte la necessità di manutenzione delle infrastrutture, rispettivamente della rete di distribuzione dell'acqua potabile, e dall'altra quella di potersi avvalere per il futuro di una nuova fonte di acqua potabile sicura e garantita a lungo termine, di qualità e quantità sufficiente per far fronte all'importante sviluppo demografico cui il Comune è confrontato.

Le indicazioni forniteci dal profilo geologico sostengono la realizzazione di un nuovo pozzo in falda nell'area agricola della nostra campagna, denominata Paltano, già oggetto di pubblicazione quale zona di pianificazione a tale scopo.

Nel corso dell'estate si prevede di poter verosimilmente procedere con l'abbassamento di 3 o 4 sondaggi geognostici muniti di piezometro e realizzare quindi le necessarie prove di pompaggio. Ciò permetterà di evidenziare la fattibilità pratica e formale dell'intero progetto.

Si segnala inoltre che il Municipio ha da poco pubblicato la nuova Ordinanza concernente le tasse dell'Azienda acqua potabile per l'anno 2017, nel caso rimaste immutate per quanto riguarda il consumo, a fr. 1.- per m³ di acqua, rispettivamente l'Ordinanza che riguarda il riempimento delle piscine, entrata in vigore con il 01.04.2017. In merito si ricorda che tutte le piscine con capienza superiore ai 4 m³, sottostanno alla domanda sia per quanto concerne la posa (annuale o indeterminata) sia per il relativo riempimento annuale.

Approvvigionamento e qualità dell'acqua

L'attuale approvvigionamento di acqua potabile al serbatoio in quota superiore, che serve la parte alta del paese, viene garantito dalle sorgenti Albero Grosso, rispettivamente dalle Alme (3 sorgenti).

Il serbatoio in quota inferiore, fa invece capo in modo preponderante all'apporto delle due sorgenti Tariee, rispettivamente riceve il troppo pieno del bacino superiore. Serve la parte bassa del paese.

Il controllo della qualità dell'acqua, tramite analisi batteriologiche, rispettivamente chimico-fisiche, avviene a scadenza regolare, sia da parte dell'incaricato dell'Azienda che dal Laboratorio cantonale.

La potabilizzazione dell'acqua viene garantita dal sistema di disinfezione tramite raggi ultravioletti, che non modifica in alcun modo le sue caratteristiche. In merito si approfitta dei risultati delle recenti analisi chimico-fisiche (aprile 2017), per informare l'utenza sulle caratteristiche organolettiche del prodotto, riportando per lo meno i dati più significativi in modo da poterli paragonare con le acque in vendita.

Sorgenti	Alme	Albero Grosso	Tariee SO1	Tariee SO2
Valore pH (valore ottimale compreso tra 6,8 e 8,2)	7,87	7,71	7,22	7,37
Durezza totale	0,44 mmol/L	0,34 mmol/L	0,36 mmol/L	0,38 mmol/L
Caratterizzazione	Aggressiva, molto dolce	Aggressiva, molto dolce	Aggressiva, molto dolce	Aggressiva, molto dolce
Calcio	15,8 mg/L	12,4 mg/L	11,3 mg/L	11,2 mg/L
Magnesio	0,8 mg/L	0,8 mg/L	1,8 mg/L	2,5 mg/L
Sodio	2,5 mg/L	2,4 mg/L	4,1 mg/L	4,6 mg/L
Potassio	1,3 mg/L	1,4 mg/L	1,8 mg/L	2,2 mg/L
Cloruro	0,6 mg/L	0,5 mg/L	0,6 mg/L	0,6 mg/L
Nitrato	2,2 mg/L	2,6 mg/L	1,3 mg/L	1,0 mg/L
Solfato	14,6 mg/L	11,8 mg/L	14,6 mg/L	16,2 mg/L

I requisiti chimici investigati soddisfano quelli fissati per l'acqua potabile dall'Ordinanza del DFI concernente l'acqua potabile, l'acqua sorgiva e l'acqua minerale, del 23.11.2005 (Stato 01.01.2014).

Infine un accenno in merito alle perdite di acqua sulla rete di distribuzione. Taluni recenti interventi di ricerca perdite, con i quali l'Azienda AP è stata confrontata, hanno avuto come riscontro l'individuazione di problematiche su tratte private.

In merito si ricorda che il monitoraggio delle perdite sull'impianto idrico privato è di competenza del Cittadino. L'articolo 19 del Regolamento dell'AAP ne definisce la responsabilità. Rientra in questo ambito anche la condotta di allacciamento alla rete di distribuzione pubblica, compreso l'organo di allacciamento e d'interruzione (saracinesca), fino al contatore assegnato al proprietario del fondo e/o stabile allacciato.

Per i proprietari di vecchie condotte sarebbe quindi auspicabile procedere ad un controllo e se del caso alla sostituzione della tratta. Nell'ottica del contenimento delle perdite di questa preziosa risorsa qual è l'acqua è infatti auspicabile che all'impegno profuso dall'Azienda nell'ambito delle manutenzioni di sua competenza, faccia altresì riscontro una sensibilità alla problematica da parte del privato.



Raccolta rifiuti a domicilio – Una preziosa opportunità

Segnalate il vostro interesse

L'Esecutivo ritiene opportuno rilanciare la proposta già evidenziata nell'ultima edizione di *InfoLumino* relativa alla raccolta di rifiuti a domicilio. Come già rilevato, l'EcoCentro comunale, trovandosi in un luogo discosto rispetto ai quartieri con le più alte concentrazioni di popolazione, non è facilmente accessibile da quelle persone che per più ragioni non possono recarvisi autonomamente. I rifiuti depositati all'EcoCentro risultano anche particolarmente pesanti.

Alcune segnalazioni sono già pervenute, ma prima di decidere il Municipio ritiene opportuno rilanciare la tematica **e invita quindi tutte le persone con un interesse ad un servizio di ritiro a domicilio dei rifiuti a volerlo segnalare alla cancelleria comunale entro il 30 giugno 2017 telefonando allo 091/829.12.64.**

